

La faim dans le monde

2

CULTIVONS NOS DROITS

SOUVERAINETÉ ALIMENTAIRE

Fiche



aqoci

Association québécoise
des organismes de
coopération internationale



JOURNÉES QUÉBÉCOISES
de la **SOLIDARITÉ INTERNATIONALE**

Qu'est-ce que la faim?

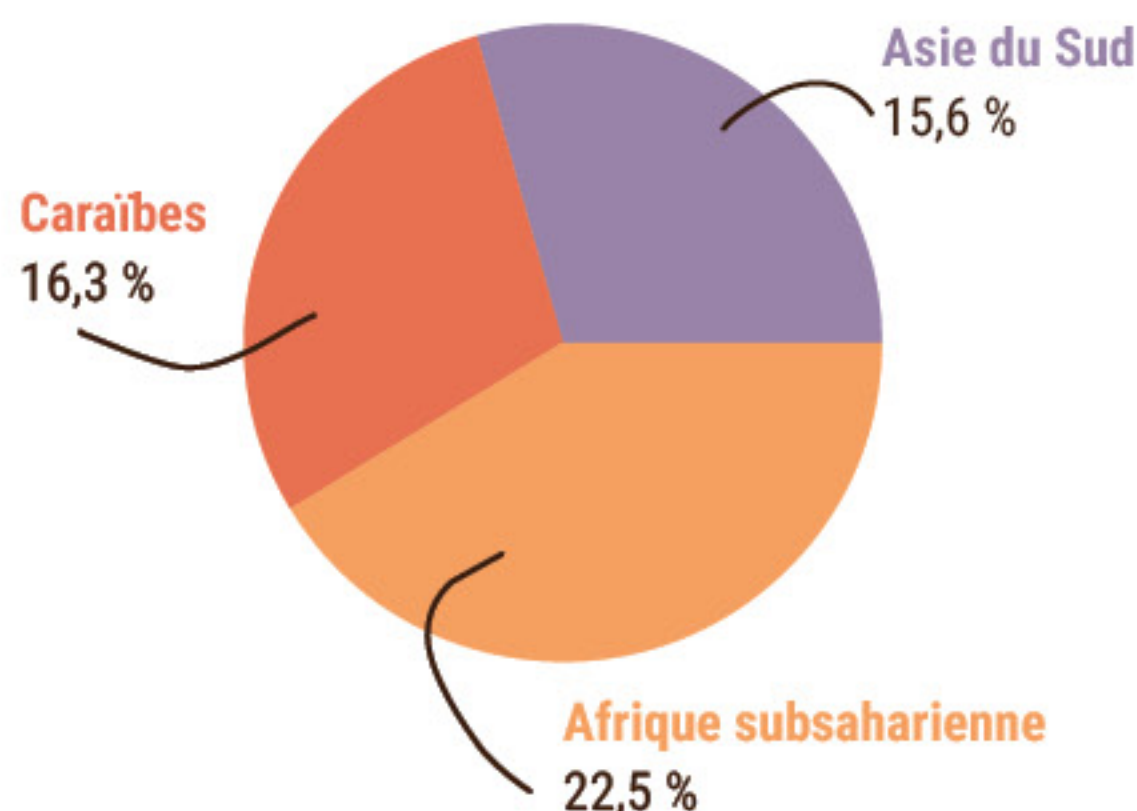


La faim est une sensation physique inconfortable ou douloureuse causée par un manque important de nourriture tel que l'individu dépense plus d'énergie qu'il n'en consomme. La sous-alimentation peut affaiblir le système immunitaire, rendant ainsi le corps plus vulnérable aux infections et aux maladies, provoquer des retards de croissance et entraîner des problèmes cognitifs. À long terme, la faim a des effets graves sur la santé et peut entraîner la mort.



En 2022, environ
735 millions
ont souffert de la faim
soit 9,2 % de la population mondiale.

Trois sous-régions
les plus touchées



Quelle est la différence entre la faim et la malnutrition?

La malnutrition se définit par les *carences*, les excès ou les *déséquilibres* dans l'apport énergétique ou nutritionnel d'une personne. Elle est la conséquence d'une alimentation mal équilibrée en quantité ou en qualité. La *sous-alimentation* (ou la faim) est donc une forme de malnutrition qui peut provoquer un amaigrissement, un retard de croissance et une insuffisance pondérale. Mais la malnutrition inclut aussi la suralimentation, qui peut entraîner un surpoids, l'obésité et des maladies non transmissibles liées à l'alimentation telles que les maladies cardiaques, les accidents vasculaires cérébraux, le diabète et certains cancers.

Comment mesure-t-on la faim?

La FAO mesure la situation de la faim dans le monde au moyen d'un indicateur appelé la prévalence de la sous-alimentation. Cet indicateur se fonde sur les données nationales relatives à la disponibilité alimentaire, à la consommation alimentaire et aux besoins énergétiques. Cet indicateur permet d'estimer la suffisance de l'apport énergétique alimentaire d'une population, mais ces estimations ne peuvent pas être suffisamment désagrégées pour pouvoir identifier des populations vulnérables spécifiques au sein des pays. Elle ne donne pas non plus d'informations sur d'autres formes de malnutrition que la sous-alimentation.

Pour obtenir des informations plus précises sur les populations vulnérables les plus affectées par la faim, on utilisera un autre indicateur servant à mesurer le niveau d'insécurité alimentaire (voir la fiche 2).

Combien de personnes souffrent de la faim dans le monde aujourd'hui?

La faim ou la sous-alimentation est évaluée de deux manières : en termes de *pourcentage* de la population et en termes de *nombre de personnes affectées*. En 2022, environ 735 millions de personnes, soit 9,2 % de la population mondiale, ont souffert de la faim.

Parmi les grandes régions du monde, c'est en Afrique que le *pourcentage* de personnes souffrant de la faim est le plus élevé. Les trois sous-régions les plus touchées sont l'Afrique subsaharienne (22,5 %), les Caraïbes (16,3 %) et l'Asie du Sud (15,6 %). C'est en Asie qu'on trouve le plus grand *nombre de personnes* souffrant de la faim. Les deux sous-régions avec le plus grand nombre de personnes souffrant de la faim sont l'Asie du Sud (313,6 millions) et l'Afrique subsaharienne (262 millions).

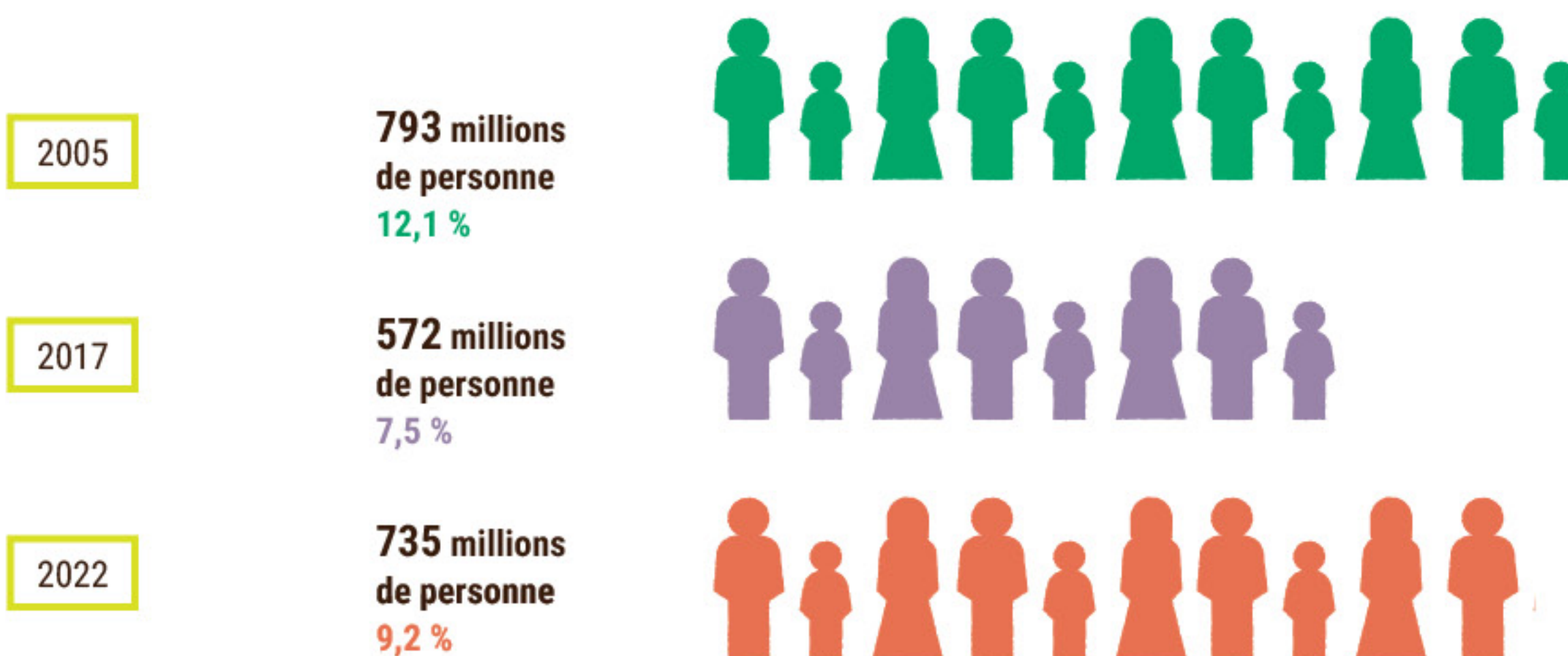
Est-ce que la situation de la faim dans le monde s'améliore ?

Oui et non. Entre 2005 et 2022, le pourcentage de personnes souffrant de la faim dans le monde a diminué de 2,9 % et le nombre de personnes souffrant de la faim a diminué de 793 millions à 735 millions.

Cependant, on remarque qu'après avoir diminué entre 2005 et 2017, le pourcentage et le nombre de personnes souffrant de la faim se sont remis à augmenter au cours des cinq dernières années.



Évolution de la prévalence et du nombre de personne souffrant de la faim dans le monde de 2005 à 2022



Est-ce que nous sommes en voie d'atteindre l'objectif de développement durable 2 des Nations Unies qui vise à éliminer la faim dans le monde d'ici 2023 ?

Non. Les projections indiquent que près de 600 millions de personnes souffriront encore de sous-alimentation en 2030.



SEMER RÉCOLTER MANGER

Références

Action contre la faim. (2020). *Qu'est-ce que la malnutrition?* [Consulter ici](#)

Organisation des Nations unies pour l'alimentation et l'agriculture (FAO). (2023). *La faim et l'insécurité alimentaire.* [Consulter ici](#)

Organisation des Nations unies pour l'alimentation et l'agriculture (FAO). (2023). *L'État de la sécurité alimentaire et de la nutrition dans le monde 2023. Urbanisation, transformation des systèmes agroalimentaires et accès à une alimentation saine le long du continuum rural-urbain.* [Consulter ici](#)

Organisation des Nations Unies (ONU). (2023). *Le nombre de personnes touchées par la faim dans le monde reste élevé.* [Consulter ici](#)

Organisation mondiale de la santé (OMS). (2011). *Malnutrition.* [Consulter ici](#)

*Les statistiques de la sous-alimentation et de l'insécurité alimentaire, classées par pays, sont disponibles en pages 148 à 176, dans la version en anglais du document de la FAO «The State of Food Security and Nutrition in the World 2023 ». [Disponible ici](#)



#CULTIVONSNOSDROITS

#JQSI2023

**Pour en savoir plus,
rendez-vous sur le
site officiel des JQSI**



jqsi.qc.ca



Les JQSI sont appuyées financièrement par

Québec 